

Управление культуры и искусства Липецкой области  
Государственная дирекция по охране культурного наследия  
Липецкой области

**АРХЕОЛОГИЧЕСКИЕ ОТКРЫТИЯ  
2012 ГОДА  
В ЛИПЕЦКОЙ ОБЛАСТИ**

Липецк 2013







## **Горелова Татьяна Васильевна**

**начальник управления культуры и искусства  
Липецкой области**



Очередной выпуск буклета «Археологические открытия в Липецкой области» рассказывает о находках, сделанных археологами на территории нашего края во время полевого сезона 2012 г.

Наиболее значимые научные исследования были проведены у с. Кривец в Добровском районе, где экспедицией Института археологии РАН обнаружен и изучен достаточно сложный по своему составу комплекс раннесредневековых (VII в. н.э.) древностей. На р. Пальна археологами Елецкого государственного университета исследовано поселение времени существования Елецкого княжества, на котором, судя по многочисленным находкам, проживала элита дружинного сословия. Уникальный комплекс эпохи энеолита (III тыс. до н.э.) изучен ЛГНООО «АРХЕОЛОГ» близ с. Преображеновка Добровского района.

Охранными археологическими исследованиями занимались в прошедшем полевом сезоне и специалисты Государственной дирекции по охране культурного наследия Липецкой области. Ими проводились раскопки в историческом центре г. Чаплыгин, а также масштабные разведки, связанные с реконструкцией нефтепровода «Дружба». Но главным из направлений работы ОБУК «Госдирекция» в прошедшем году стал мониторинг объектов археологического наследия региона и подготовка документов для включения их в Единый государственный реестр объектов культурного наследия РФ. Данное направление деятельности, связанное с государственной охраной объектов археологического наследия, является для Липецкой области на данном этапе одним из приоритетных.

Продолжились и работы по проведению историко-культурной экспертизы земельных участков, подлежащих хозяйственному освоению. В 2012 г. количество согласований в этой сфере ещё более увеличилось, что не только сделало работу органов охраны памятников нашего региона более эффективной, но и сохранило статус Липецкой области как одного из лидеров в области охранной археологии в Черноземье.







Исследованный участок на плане Раненбурга 1849 г.



Общий вид на раскоп на уровне материка



Разборка заполнения ямы



Монета 5 копеек 1777 г. Медный сплав

**Голотвин Александр Николаевич**  
археолог областного бюджетного  
учреждения культуры  
«Государственная дирекция по охране  
культурного наследия Липецкой области»,  
кандидат исторических наук



### Раскопки в исторической части г. Чаплыгина

Экспедицией ОБУК «Госдирекция» проводились охранные раскопки на месте строительства филиала ОАО «Сбербанк России» в исторической части г. Чаплыгина. Раскопками был изучен участок (ок. 150 кв. м), практически примыкающий к сердцу города – Раненбургской крепости, построенной по проекту Петра I в конце XVII – начале XVIII в. и затем подаренной А.Д. Меншикову.

Предварительно выделяются 3 строительных горизонта.

Наиболее поздний – слой напластований не ранее XX в.

Следующий горизонт соотносится с концом XVIII–XIX вв. Стратиграфически он выделяется по насыщенности слоя красным битым кирпичом и прослойке извести. Известно, что в 1780 г. был утвержден генеральный план города, по которому застройка стала приводиться в геометрически правильную систему. Поскольку она сохранилась до настоящего времени, то и сооружения, связанные с указанным периодом, должны быть расположены перпендикулярно или параллельно бортам раскопа. Прослежены остатки фундамента достаточно крупной хозяйственной постройки: серия подквадратных в плане столбовых ям, 3 канавки, одна из которых расположена перпендикулярно (по заключению архитектора А.В. Новосельцева, основанием стены могло служить мощное бревно, положенное горизонтально, в которое врубались вертикальные столбы, которые скреплялись досками), 4 более крупные столбовые ямы, подпрямоугольные в плане, имеющие по 2 ступеньки. Последние были необходимы для получения ям глубоких и достаточно узких. В заполнении одной из ям найдены 5 копеек 1777 г. Можно предположить, что эти объекты связаны с деревянной хозяйственной постройкой, обозначенной на плане 1849 г.

Со строительным горизонтом ранее 1780 г. можно соотнести небольшой слой, лежащий на материке, в котором прослежены 2 канавки, отражающие границы усадеб дорегулярного периода.

Подтверждает вышеприведенные выводы и анализ полученных находок. При разнообразии форм керамической посуды, следует отметить ее незначительное количество. В целом характерны для хозяйственной зоны и индивидуальные находки.



Ключ. Железо



Подкова. Железо







**Ивашов Максим Валентинович**  
заведующий кабинетом археологии  
и этнологии ГОУ ВПО ЛГПУ,  
сотрудник ЛГНОО «АРХЕОЛОГ»



Разбивка шурфа в п. Матырский

### Экспертиза земельных участков на территории г. Липецка

В течение 2012 г. автором на основании Открытого листа №86 проводились археологические исследования на территории г. Липецка. Работы осуществлялись на земельных участках, выделенных для хозяйственного освоения.

На большинстве участков (в п. Новая Жизнь, Матырский, Дачный, на ул. Ангарская, Московская, Бородинская, пересечении ул. Ковалёва и шоссе Орёл-Тамбов и других) заложено по одному археологическому шурфу площадью 4 кв. м. Культурного слоя ни на одном участке выявлено не было, хотя некоторые из них по топографии казались перспективными на предмет наличия древних поселений (приуроченность к водным источникам, обводненным балкам и т.д.).

Более масштабные работы проведены при экспертизе земельного участка для проектирования и строительства водопровода по ул. Учительская и ул. 1 Мая в с. Ссёлки: в центральной части села было заложено пять шурфов, однако, культурного слоя также выявлено не было.

Кроме экспертиз земельных участков осуществлялся археологический надзор за ведением земляных работ на памятнике археологии «Поселение Дикое 2» при благоустройстве территории вокруг общежития по ул. Комсомольской в г. Липецке. Было сделано несколько зачинок. В одной из них найден кремневый нож, выполненный на куске местного валунного кремня, который датируется достаточно широким временным диапазоном – от верхнего палеолита до мезолита (15-12 тысяч лет назад). В переотложенном слое строительного мусора обнаружена сильно окисленная серебряная монета достоинством 50 копеек, год чеканки – 1924. В ходе проведенных исследований подтвердились наши первоначальные предположения и данные шурфовки 2011 г., что здание общежития частично будет построено на периферийной, слабонасыщенной южной окраине поселения, которое относится к категории сезонных стоянок, обычно характеризующихся слабой насыщенностью культурного слоя.



Проведение археологического надзора  
на ул. Комсомольской



Закладка шурфа на ул. Ангарской



Нож. Кремь. Ул. Комсомольская



Экспертиза земельного участка  
в с. Ссёлки



Полтинник 1924 г. Серебро. Ул. Комсомольская







Траншея. Петровский спуск



Стратиграфия траншеи. Ул. Кузнечная



Наблюдение за культурным слоем во время работы экскаватора



**Голотвин  
Александр Николаевич**

археолог областного бюджетного учреждения культуры «Государственная дирекция по охране культурного наследия Липецкой области», кандидат исторических наук



**Ивашов  
Максим Валентинович**

заведующий кабинетом археологии и этнологии ГОУ ВПО ЛГПУ, сотрудник ЛГНОО «АРХЕОЛОГ»

### Археологические наблюдения в центральной части города Липецка

Отрядом ОБУК «Госдирекция» проведены наблюдения за ведением земляных работ на территории ОАН «Культурный слой исторической части города Липецка» при строительстве КЛ-10 кВ от ПС «Манежная» до РП «Интернациональная» и от ЦРП «Город» до РП «Интернациональная». Непосредственно работами руководил сотрудник ЛОКМ Гепалов А.С.

Траншея кабельной линии прошла практически через всю территорию памятника (от Верхнего парка через Петровский спуск, ул. Кузнечную и Нижний парк до здания грязелечебницы). Впервые для такой значительной территории получена информация о мощности, степени сохранности, датировке и характеристике культурного слоя. Глубина траншеи составила 0,7-1 м, поэтому материк был зафиксирован только на ее отдельных участках.

На ул. Ленина (б. ул. Дворянская) она прорезала только верхние техногенные напластования и слой строительного мусора (фрагменты кирпичной кладки, куски белого камня и т.п.), образовавшийся в результате сноса жилых домов по южной стороне ул. Ленина и планировки территории для разбивки сквера в 70-х гг. XX в. Среди подъёмного материала серия фрагментов стеклянных бутылок от минеральной воды различного производства, аптекарские пузырьки различного размера, чёрнолощеная курительная трубка перв. пол. XIX в.

На Петровском спуске культурный слой не зафиксирован. Это связано с неоднократными планировками склона горы как в XIX, так и в XXI в. (строительство дороги, пешеходных дорожек, лестницы, фонтанов и т.п.). В нижней части Петровского спуска в районе подземного перехода в восточной стенке траншеи зафиксирован фундамент трехэтажной пристройки к курортной гостинице, которая была снесена в 70-х гг. XX в. при проведении благоустройства Петровского спуска и строительстве подземного перехода.



5 копеек 1835 г. Медный сплав



Фрагмент венчика горшка. Глина



Фрагмент бутылки. Стекло



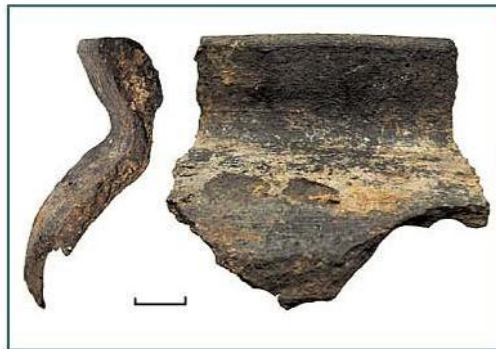




Рюмка. Стекло



Фрагмент бутылки с надписью. Стекло



Венчик горшка. Глина

На ул. Кузнечной на отдельных участках характер непотревоженного культурного слоя (железистые линзы, мощные прослойки угля и золы, шлак) позволяет связывать его с временем существования Верхнего железоделательного завода. Судя по плану завода 1742 г., неподалёку стояла «печь кирпичная, где руду обжигают». Среди подъёмного материала невыразительные фрагменты керамики, шлаки, изделия из железа, в верхнем слое - бутылочное стекло и аптекарские пузырьки.

Наибольший интерес представляют, несомненно, зафиксированные в западной части Нижнего парка (район источника) непотревоженные напластования XVIII в. - времени функционирования Верхнего железоделательного завода. Траншея прошла по территории, на которой были расположены производственные сооружения. Судя по плану завода 1742 г. здесь стояли 4 домны. Зафиксирована линза, заполнение которой предположительно можно связать с развалом домны. Среди подъёмного материала фрагменты производственных кирпичей, обломки основания домны, большое количество железного шлака и угля.

В центральной части Нижнего парка в траншее прослежена мощная горелая прослойка, толщина которой достигает 0,5 м. На отдельных участках ее перекрывают линзы обожжённой глины и прослойки песка.

Не менее интересный комплекс находок связан и с Липецким курортом. Они встречаются на всей территории проведения надзора, но концентрируются в южной части Нижнего парка. Прослежено несколько фундаментов, сложенных из белого камня. На этом участке траншеи собрано наибольшее количество подъёмного материала, среди которого фрагменты глиняной, а также фарфоровой и фаянсовой посуды, осколки бутылок, штофов, аптекарских пузырьков и баночек, флаконов, стаканов, рюмок и др.

И, наконец, наблюдения показали, что в районе гостиницы «Турист» и грязелечебницы культурный слой практически уничтожен.

В результате проведенных исследований значительно пополнились наши знания об исторической топографии города, особенностях характеристики культурного слоя в различных частях памятника, материальной культуре горожан XVIII-XIX вв.



Горлышко штофа. Стекло



Венчик помадной баночки. Глина



Клеймо на бутылке. Стекло



Часть аптекарского пузырька. Стекло



Фрагмент кирпича





Поселение Аргамач-Пальна 3

**Тропин Николай Александрович**  
заведующий кафедрой российской  
истории и археологии ЕГУ,  
доктор исторических наук,  
профессор



### В поисках Елецкого княжества

Экспедиция Елецкого государственного университета при активном содействии Фонда научного краеведения Липецкой области (руководитель И.А. Козмирчук) осуществляла раскопки поселения 3 у с. Аргамач-Пальна. В раскопках принимали участие более 200 школьников и учителей образовательных учреждений Липецкой области, Москвы, Петербурга, студенты университетов Ельца и Тамбова. Начальниками раскопок были аспиранты ЕГУ А.А. Иншаков и А.В. Иншакова. К исследованиям были привлечены специалисты естественного профиля Ю.Н. Лаврушин (МГУ), А.А. Гольева (Институт географии РАН), А.М. Борисов (Институт физико-химических и биологических проблем почвоведения РАН).

Работы проводились в два этапа. Первоначально осуществлялся сбор подъемного материала методом планшетной съемки. Обнаружено 308 находок, большинство из которых (28,1 %) связаны с предметами вооружения, снаряжения коня и всадника. Находки позволили предварительно датировать памятник последней четвертью XIV - началом XV вв. и связывать его с поселением служилых людей.

До начала раскопок на поселении обнаружены два монетных клада. По определению Е.Ю. Гончарова (Институт Востоковедения РАН) ранний клад, состоящий из 24 серебряных ордынских монет и четырёх подражаний, был сокрыт в 1385 г. Второй клад из 26 монет – в 1415 г.

На втором этапе работ осуществлялись раскопки. Вскрыто 4080 кв. м. В слое найдено 3514 фрагментов посуды и 250 индивидуальных находок. Раскопано 11 жилищ и несколько хозяйственных построек. Все сооружения являются наземными. В зависимости от конструктивных особенностей они разделены на два типа: жилища на подклетах с подпольными ямами – погребками и жилища без подпольных ям, но в ряде случаев с припечными ямами.

Жилища, как правило, срубные наземные дома размерами 8х12 м, в каждом из которых имела глинобитная печь, сооружённая на бревенчатом опечке размерами 1х1 м. Жилища строились исключительно из дуба, вяз и ясень встречается эпизодически. Ясень наряду с дубом применялся и при сооружении опечка. В двух случаях отмечено применение лещины.



Постройка 2



Постройка 4



Ю.Н. Лаврушин и И.А. Козмирчук на раскопе



Рабочий момент. А.А. Гольева



Остатки печи постройки 13







Постройка 5



Каменная печь в постройке 5



Постройка 8

Из хозяйственных сооружений интересны две одинаковые по конструкции постройки, которые связываются с овином. Сооружение состояло из квадратной в плане ямы размерами 2x2 м, глубиной 0,4 м в грунте. К яме примыкала печь-каменка, сооружённая на вырезанном под неё материке. Печь размерами 0,9x1,3 м выложена из крупных плит известняка. Она имела перекрытие сверху в виде камней (свод) и опорный камень – козел внутри топки. Зафиксировано, что печь изнутри, как и свод, была обмазана глиной.

Установлено, что поселение застраивалось в два ряда, с интервалом между жилищами 20-30 м. Признаков усадеб не встречено. Однако неоднократная перестройка жилищ происходила в пределах «своих» участков.

Выделяются два статусных участка. Один из них связан с постройкой №3. Размеры сооружения - 12x12 м. Это фактически хоромы, сооружённые на подклете. Под домом находилась самая крупная подпольная яма - погреб размерами 3,3x4,3 м и глубиной 1,26 м в материке. В постройке две глинобитные печи. Внутри жилища фиксируются сени, клеть и галерея.

Другой участок расположен в 60 м восточнее, там раскопана постройка – объект № 16. Её размеры - 6x10 м. По внешним параметрам она не выделяется на фоне остальных. Однако возле неё обнаружены монетные клады, концентрируются поясные накладки.

Итоги раскопок: характер домостроительства (преимущественно крупные дома площадью около 100 кв. м), находки, связанные со снаряжением всадника и верхового коня (детали конской упряжи, пластины от доспеха, кольчуга, шпоры) указывают на проживание здесь элиты дружинного сословия. Вещевой комплекс показывает, что поселение возникает не ранее последней четверти XIV в., что согласуется с первым достоверным упоминанием Елецкого княжества в литературном памятнике «Хождение митрополита Пимена в Царьград». «Хождение» датируется 1389 г. и в нём упоминается князь Юрий Елецкий.

Тот же вещевой комплекс указывает на бытование поселения в XV в. Однако его следует ограничить 1415 г., когда Елецкая земля была полностью разорена татарами. Таким образом, поселение имело узкие хронологические рамки, ограниченные последней четвертью XIV в. (не ранее 1381 г.) - 1415 г.



Постройка 10



Поясные накладки



Донце сосуда с клеймом. Глина



Предметы личного благочестия.  
Медный сплав



Предметы вооружения и снаряжения всадника  
и верхового коня







Общий вид на памятник



Рабочий момент



Процесс работ



Накладка. Медный сплав



Пронизь. Медный сплав



Наконечники стрел. Железо

## Обломский Андрей Михайлович

заведующий группой археологии эпохи  
Великого переселения народов  
Института археологии РАН,  
доктор исторических наук



## Итоги раскопок раннесредневекового славянского поселения Кривец 4

Поселение Кривец 4 занимает низкий останец первой надпойменной террасы р. Воронеж. За два года раскопок вскрыто 1386 кв. м, в т.ч. в 2012 г. 800 кв. м. К раннему средневековью на поселении относятся ритуальный комплекс, три жилища и несколько хозяйственных ям.

Ритуальный комплекс состоит из небольшого прямоугольного сооружения размерами около 2,4х2 м с ямами от 9-ти столбов по периметру и 4-х в центре, окруженного 4-мя неглубокими ямками, в трёх из которых исследованы кострища с кальцинированными костями. В пределах сооружения обнаружено скопление кремированных костей с отдельными несожжёнными косточками, перемешанными с углём. Рядом зафиксирована ещё одна овальная ямка более раннего времени, также заполненная кремированными костями (включая отдельные несожжённые) и углём. Ритуальные объекты из Кривца 4 очень похожи на погребения колочинской культуры, но, по определению антрополога М.В. Добровольской, человеческих костей в них не было, а найдены только кости животных разных видов, преимущественно, домашних.

Все жилища - полуземлянки, все они погибли в пожаре. Два из них в плане прямоугольные. По периметру котлована первой заметны следы от нерегулярно стоявших столбов, на полу - остатки открытого очага в виде линзы угля. Около него находилось скопление керамики. Во втором жилище остатки столбов зафиксированы по периметру и внутри помещения, имелась яма от центрального опорного столба кровли. Очаг представлял собой линзу угля со скоплением керамики рядом. Подобные полуземлянки широко распространены на памятниках колочинской раннеславянской культуры.

Третье жилище уникально. Основой сооружения является подквадратное сравнительно сильно углубленное в грунт помещение. В центре прослежена яма от столба. С юга и востока к глубокой части постройки примыкала менее углубленная. Снаружи наиболее глубокого помещения вдоль периметра его котлована прослежены 8 ям от столбов. У восточной оконечности постройки находились еще две столбовые ямы. Общие размеры постройки - 7,2х6 м. Наиболее глубокая часть сооружения типична для построек колочинской и пеньковской культур. Своеобразие жилищу придает менее углубленная часть. Не исключено, что здесь мы столкнулись с "индивидуальным строительным проектом".







Браслет. Медный сплав



Постройка 1. Северная половина

Набор изделий из металла представлен орудиями труда и предметами быта (ножами с прямыми спинками, резцами для работы по дереву, скобелем, серпом, пробойниками, зубилом, рыболовными крючками). Из предметов вооружения найдены кольчужные кольца, обломки копья, сулицы, два наконечника стрел. Изделия из глины, кроме лепной керамики, представлены биконическими пряслицами. К поясной гарнитуре относится серия пряжек: вертикально-овальная с хоботовидным язычком, подпрямоугольная и гитаровидные. Последние появляются в гуннский период, но широко распространены в эпоху раннего средневековья. Из украшений наиболее интересны 2 фрагмента днепровских пальчатых фибул, малая пальчатая фибула, пронизь с валикообразными утолщениями, колокольчик, монетовидная привеска, 3 фрагмента браслетов, обломок гривны или височного кольца.

Большинство вещей (днепровские фибулы, браслеты, геральдические поясные накладки) составляют наиболее позднюю группу вещей в колочинской и пеньковской культурах (вт. пол. – тр. четв. VII в). По всей видимости, поселение Кривец 4 было сожжено приблизительно в то же время. Кроме днепровских, из Кривца 4 происходят и две финских вещи: бутылчатая подвеска, кольцо с рифленой поверхностью.

Набор лепной посуды из раннесредневековых комплексов поселения своеобразен. Большинство груболепных горшков имеют прямые аналогии на памятниках колочинской культуры. В тех же комплексах найдена керамика иного происхождения: груболепные округлобокие горшки и лощеные миски, в VI-VII вв. известные на Тереховском городище и в погребениях ряда могильников рязано-окской культуры. Памятник демонстрирует переплетение раннеславянских колочинских и восточно-финских (видимо, рязано-окских) традиций. По набору вещей он датируется VII в.

Таким образом, работы в верховьях р. Воронеж выявили особый пласт раннесредневековых древностей, достаточно сложный по составу. Среди них выделяются поселения с керамикой колочинской культуры (Ярлуково, Коровий Брод, возможно, Новоникольское 8), смешанным комплексом колочинской и финно-угорской традиций (Кривец 4), набором посуды пеньковской культуры (Ярок 5). Верхнее течение р. Воронеж было зоной колонизации, причем в этот регион были направлены три разных её потока: раннеславянские (пеньковский и колочинский) и финно-угорский.



Постройка 1. Послойная выборка



Височное кольцо. Медный сплав



Бутылочка. Медный сплав



Кольцо. Медный сплав



Работы завершены





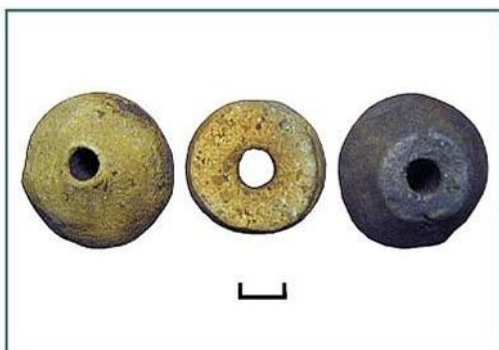
Мыс городища



Раскоп 11. Общий вид



Пряжка. Серебро



Прясла. Глина

**Акимов Денис Валерьевич**  
доцент исторического факультета ВГУ,  
кандидат исторических наук



### Раскопки городища у села Крутогорье Липецкого района

Отряд археологии эпохи Великого переселения народов ВГУ «Вентгард» продолжил раскопки городища Крутогорье.

Раскопки памятника ведутся с 2004 г. В полевом сезоне 2012 г. проводились работы рекогносцировочного характера с целью уточнения планировки городища. Заложены два раскопа размерами 24 и 28 кв. м. Общая вскрытая площадь составила более 850 кв. м.

Подавляющая часть материалов относится к позднесарматскому времени (I-III вв.) и гуннской эпохе (конец IV – V вв.).

Раскоп 11 с севера примыкал к раскопам предыдущих лет, в которых ранее было исследовано наземное сооружение столбовой конструкции. Этот комплекс представлял собой либо дом общественного назначения (площадью более 100 кв. м), либо серию разновременных хозяйственных построек. В любом случае этот комплекс связан с изготовлением тканей для нужд целого рода, а также, вероятно, с отправлением языческих ритуалов, связанных с ткачеством. В площади сооружения, помимо керамики, часто встречались обломки глиняных грузил, применявшихся в вертикальном ткацком станке, а также глиняные прясла. Многие из них были намеренно расколоты.

В раскопе исследована хозяйственная яма, найдены скопления обломков глиняной посуды и грузил. По концентрации археологических находок на данном участке оконтуривается северный край хозяйственно-культовой зоны поселка.

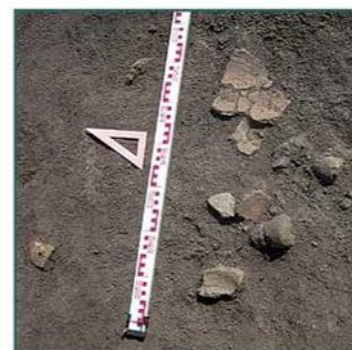
Раскоп 12 расположен на краю западного склона мыса городища. Обнаружена мощная золисто-угольная прослойка, - вероятно, следы сгоревших конструкций, оградивших край поселения. Близ раскопа найден железный стержневидный псалий с кнопкой на перпендикулярно отогнутом конце. Второй конец подтреугольно расплюснут и «закатан» вовне.

У северного края мыса при осмотре перекопов и естественных обнажений грунта были найдены две пряжки. Одна сделана из серебра. Аналогии известны в Крыму и Причерноморье среди древностей эпохи Великого переселения народов (V в.). Другая пряжка железная, относится к тому же культурно-хронологическому кругу.

Таким образом, итоги исследований городища Крутогорье в 2012 г. открыли новые перспективы раскопок этого памятника археологии.



Пряжка. Железо



Скопление керамики 2.  
Вид с запада







**Чивилёв Владимир Александрович**  
директор ООО «Уллис»



Разборка пласта 1

### Раскопки на ул. Коммунаров в г. Ельце

Охранные археологические исследования проводились в г. Ельце на перекрестке улиц Коммунаров и Профинтерна под руководством директора ООО «Уллис» Чивилёва В.А. на основании открытого листа №1453, выданного 12.11.2012 г. Министерством культуры Российской Федерации. В работах принимали активное участие жители Ельца. Необходимость проведения работ была вызвана строительством жилого дома.

Участок строительства расположен на территории выявленного объекта археологического наследия «Культурный слой исторической части города Ельца» в зоне распространения культурного слоя XIX в. Так как данная территория расположена на окраине памятника, для выяснения характеристики культурного слоя было заложено 2 раскопа общей площадью 184 кв. м на участке, подлежащем застройке. В раскопах выявлено 6 хозяйственных и столбовых ям. В раскопе 2 находок не обнаружено, в раскопе 1 незначительное количество находок располагалось в верхней части слоя и относилось к финалу XX в. Находки, которые можно датировать первой половиной XX в., встречены только в заполнениях ям 1, 3 и 4 вместе с находками, датированными концом XX в.

Таким образом, проведённые исследования показали отсутствие культурного слоя на участке. Все изученные ямы относятся к существовавшей на территории участка усадьбе по ул. Коммунаров, 41. Постройка усадьбы относится ко времени накануне первой мировой войны (1910-1913 гг.).



Разборка пласта 2



Свистулька. Глина



Тарелка. Фаянс



Игрушка. Глина



Фрагменты бутылок с надписями. Стекло







Общий вид на раскоп



Процесс работ



Пятно постройки



Развал глиняного сосуда

**Свиридов Алексей Андреевич**  
аспирант Института антропологии РАН,  
сотрудник ЛГНОО «АРХЕОЛОГ»



### Исследование поселения Отскочное 1 в Краснинском районе Липецкой области

Памятники вт. четв. I тыс. н.э. на территории Липецкой области были впервые исследованы в 1990-х гг. А.Н. Бессудновым и А.И. Козловым. Почти 20 лет изучения не прошли бесследно. Одним из главных выводов, предложенных А.М. Обломским в 1999 г., было разделение их на две культурно-хронологические группы – памятники типа Каширка-Седелки (вт. пол. III – нач. IV вв.) и типа Чертовичское-Замятино (кон. IV – V вв. н.э.). И основные силы археологи бросили на изучение богатой артефактами второй группы памятников. Желание изучать поселения другой группы – типа Каширка-Седелки – быстро угасло, ведь их критерии – слабо насыщенный слой, минимум находок.

В 2012 г. молодежная археологическая экспедиция «Поиск» изучала один из памятников типа Каширка-Седелки в Краснинском районе. Ребята из Ельца, Грязей и Липецка производили раскопки поселения Отскочное 1. Оно расположено на склоне первой надпойменной террасы р. Дон на распаханном поле по обоим берегам обводненной балки. Как выяснилось, культурный слой поселения находился ниже уровня пашни. Было вскрыто 140 кв. м поселения.

С целью поиска комплексов на поселении были заложены три небольших раскопа, два из которых были увеличены после обнаружения находок. В раскоп 1 (площадью 96 кв. м) вошла часть наземной постройки. Она фиксируется по скоплениям находок керамики и пятен обожженной глины от обмазки. В раскоп попала восточная часть сооружения. Среди находок выделяется обломок пряслища и фрагменты костяных тупиков.

Керамики в заполнении сооружения обнаружено достаточно много. Это, прежде всего, лепная посуда киевской культуры с примесью крупного шамота. Несколько крупных фрагментов гончарной керамики относятся к древностям черняховской культуры. Подобный набор посуды характерен для всех поселений типа Каширка-Седелки.

В пределы раскопа 2 вошла хозяйственная яма, забитая глиняной обмазкой. В культурном слое рядом с ней также фиксировалась обмазка от стен древнего сооружения. Не исключено, что здесь также найдены следы наземного сооружения.

Для более полной культурно-хронологической характеристики поселения Отскочное 1 требуется продолжение полевых исследований.



Донце сосуда. Глина



Фрагмент сосуда. Глина







**Ивашов Максим Валентинович**  
заведующий кабинетом археологии  
и этнологии ГОУ ВПО ЛГПУ,  
сотрудник ЛГНОО «АРХЕОЛОГ»



Начало работ

### Исследования поселения Буховое 10 в Чаплыгинском районе

Археологическим отрядом ЛГПУ совместно с ЛГНОО «АРХЕОЛОГ» проведены археологические исследования поселения Буховое 10. Памятник расположен на правом берегу р. Воронеж на дюне высотой около 4 м размерами 100 x 50 м. Раскоп площадью 352 кв. м был разбит вдоль длинной стороны дюны.

Ранние культурные слои поселения содержали немногочисленные находки фрагментов лепной посуды эпохи неолита и энеолита, относящихся к среднедонской неолитической, рязано-долговской и репинской культурам.

Наибольшее количество материалов относилось к эпохе бронзы. Среднедонская катакомбная культура представлена разными этапами развития. К раннему этапу мы отнесли фрагменты сосудов с невысокой шейкой и плавным отогнутым венчиком, по шейке посуда украшена рядом «жемчужин», в орнаментации тулова доминируют верёвочные отпечатки и гребенчатый штамп. Посуда развитого этапа представлена горшками с высокорлым, раструбовидным верхом. В орнаментации сохраняются верёвочные и гребенчатые мотивы, появляется оттянутый валик. К этому же времени мы относим и ряд индивидуальных находок: 2 фрагмента глиняных пряслиц, орнаментированных отпечатками верёвочного штампа, фрагмент нижней части курительницы, целый и несколько фрагментов каменных шлифованных топоров-молотов из гальки, около 20 кремнёвых скребков, а также кремнёвые ножи, скрёбла, пластины, наконечники стрел.

Воронежская культура представлена незначительным количеством фрагментов глиняной посуды, которая выделяется примесью песка в тесте, а также орнаментом из прочерченных линий и ногтевых зацепов.

Несколько десятков фрагментов принадлежат лепным сосудам городищской культуры раннего железного века.

В площади раскопа частично изучено полужемляночное сооружение с очагом, в заполнении которого найдена катакомбная керамика, и 15 хозяйственных ям.

Исследования показали высокую насыщенность культурного слоя, наибольший интерес представляют материалы катакомбного времени.

Работа выполнена при финансовой поддержке РФНФ, проект №12-11-48601.



Процесс работ



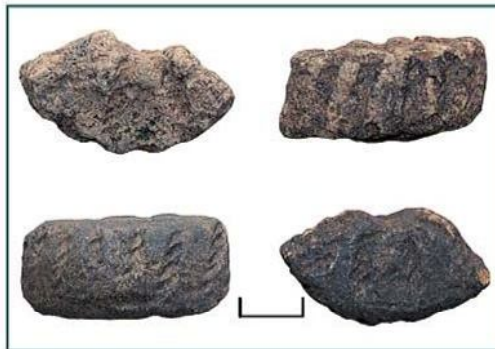
Постройка



Топор-молот. Камень



Основание курительницы. Глина



Фрагменты орнаментированных пряслиц. Глина







Общий вид на раскоп



Просеивание грунта



Расчищенное погребение



Фрагменты лепной посуды. Глина

**Свиридов Алексей Андреевич**  
аспирант Института антропологии РАН,  
сотрудник ЛГНО «АРХЕОЛОГ»



### Раскопки поселения Васильевский Кордон 17

Поселение-могильник Васильевский Кордон 17 открыто в 2008 г. А.А. Ключойтем и Р.В. Смоляниновым. Памятник расположен в Добровском районе на пойменном останце правого берега р. Воронеж между сёлами Преображеновка, Ратчино и посёлком Дальний. В 2008 г. было исследовано 7 кв. м. На этой площади обнаружено одно погребение и первое для эпохи энеолита Верхнего Подонья медное изделие.

В прошедшем полевом сезоне под руководством автора изучено 84 кв. м. Выявлены материалы раннего этапа репинской культуры эпохи энеолита (III тыс. до н. э.). Это лепная орнаментированная керамика, многочисленный кремнёвый материал, украшения и орудия из кости и камня. Выделяется охотничье-рыболовный инвентарь – кремнёвые топоры, наконечники стрел, костяной гарпун. Кроме орудий, найдены украшения из кости. В площади раскопа обнаружены скопления раковин, остатки хозяйственных и бытовых сооружений.

Для территории Верхнего Дона это один из редких однослойных памятников с разнообразным кремнёвым, керамическим и костяным комплексом.

На территории поселения располагался и грунтовый могильник, изучено шесть погребений (всего семь). Один из погребенных лежал скрощенно на левом боку.

Памятник представляет собой остатки небольшого стационарного посёлка эпохи энеолита (III тыс. до н. э.), который располагался на очень удобной для ведения хозяйства территории. Широкая пойма реки Воронеж богата пастбищными угодьями, наличие леса и близость к реке позволяла заниматься охотой и рыболовством.



Наконечники стрел. Кремнь



Украшение. Кость







**Смолянинов Роман Викторович**

сотрудник ЛГНО «АРХЕОЛОГ»,  
кандидат исторических наук



Поселение Васильевский кордон 3. Общий вид

### Поселение Васильевский Кордон 3 на Верхнем Дону

В 2012 г. экспедицией ЛГНО «АРХЕОЛОГ» совместно с ЛГПУ проведены охранные раскопки поселения Васильевский Кордон 3 в Добровском районе. Оно расположено на пойменном останце правого берега р. Воронеж. Общая исследованная площадь - 84 кв. м.

Это многослойный памятник, на котором оставлены свидетельства обитания раннеэнеолитического населения (V тыс. до н.э.), носителей иванобугорской и катакомбной культур эпохи ранней бронзы (перв. четв. II тыс. до н.э.), сарматской культуры раннего железного века (I-III вв. н.э.).

В раскопе исследованы остатки лёгкой наземной постройки раннего неолита.

Всего на памятнике найдено 289 фрагментов керамики. Большая часть её обнаружена в пределах постройки, датируется раннеэнеолитическим временем и является фрагментами от двух раннеэнеолитических сосудов, один из которых украшен гребенчатым орнаментом, а второй – накольчатой орнаментацией. Последний, представляет собой едва заметно закрытый горшок яйцевидной формы с округлым срезом венчика. В верхней части венчика он украшен горизонтальным рядом ямочных вдавлений. Ниже сосуд украшался косовертикальными рядами мелких треугольных накольчатых вдавлений нанесённых в скорописной манере, нижняя часть сосудов не имела орнамента. На одной стенке прослежена орнаментация неглубокими ямочными вдавлениями, на одной – присутствует отверстие для ремонта.

Керамика иванобугорской и катакомбной культур представлена единичными экземплярами, сарматского времени (I-III вв. н.э.) – 11 фрагментами от одного сильно профилированного горшка.

Находки из камня представлены 6 отщепами: 2 изготовлены из кремня, происходящего из Верхнедонских месторождений, а 4 – предположительно, из месторождений на р. Оскол (Белгородская область).

Памятник является сезонной стоянкой раннеэнеолитического населения. Она функционировала в тёплое время года, так как никаких следов очага в исследованной постройке не было обнаружено.



Общий вид на раскоп



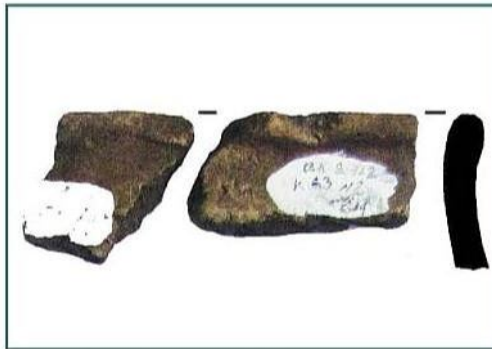
Пятно постройки



Фрагменты керамики  
раннеэнеолитического времени



Керамика раннеэнеолитического  
времени



Венчик сарматского времени







Поселения Скороваро 1 и 2



Поселение Ратчино 2.



Городище Подгорное. Укрепления



Поселение Сёлки 13. Общий вид на раскоп

**Голотвин Александр Николаевич**  
археолог областного бюджетного  
учреждения культуры  
«Государственная дирекция по охране  
культурного наследия Липецкой области»,  
кандидат исторических наук



### Разведочные работы на территории Липецкой области

В 2012 г. автором на территории Липецкой области проведена серия разведочных работ. В них принимали участие: начальник отдела археологии ОБУК «Госдирекция» И.Е. Бирюков и археолог Е.А. Макеева, сотрудники исторического факультета ЛГПУ М.В. Ивашов и Е.Н. Мельников, генеральный директор ООО НПО «Черноземье» А.В. Ерохин.

Работы велись по нескольким направлениям:

1. Мониторинг объектов археологического наследия в связи с подготовкой документов для их включения в Единый государственный реестр ОКН. Повторно обследовано 30 памятников, расположенных в бассейне р. Воронеж на территории Добровского и Хлевенского районов. Основной задачей было уточнение размеров, месторасположения и культурно-хронологической атрибуции объектов.

Наиболее интересные результаты дало обследование самого большого укрепленного поселения на территории Липецкой области – городища Подгорное на р. Воронеж. На нём открыта культовая площадка сарматского времени (первые века н.э.), уточнены особенности укреплений, а также занесены на план многочисленные западины от полуземлянок, большая часть которых относится к гуннскому времени (IV-V вв. н.э.). К сожалению, зафиксирован факт активного разграбления этого памятника. При осмотре грабительских «закопушек» собрана выразительная серия индивидуальных находок. В их числе изделия из железа (шилья, ножи, пряжка) и медного сплава (ременная накладка, обломок зеркала с концентрическим орнаментом). Большая часть предметов датируется II-V вв. н.э.

Другое необычное городище расположено у с. Манино – оно небольшое по размерам, укреплено с напольной стороны и в мысовой части линией укреплений, состоящей из 4-5 валов и рвов. Такая сложная и своеобразная система укреплений выделяет этот памятник среди других городищ нашего региона.

2. Историко-культурные экспертизы земельных участков, подлежащих хозяйственному освоению. Здесь следует выделить работы по обследованию линейных объектов (дорог, трубопроводов, линий волоконно-оптической связи, ЛЭП), среди которых наиболее масштабные связаны с реконструкцией нефтепровода «Дружба».



Городище Подгорное. Накладка.  
Медный сплав.



Городище Подгорное. Ключ.  
Железо



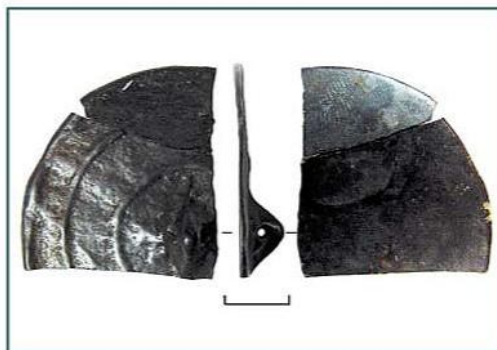




Городище Подгорное. Тесло.  
Железо



Городище Подгорное. Ножи.  
Железо



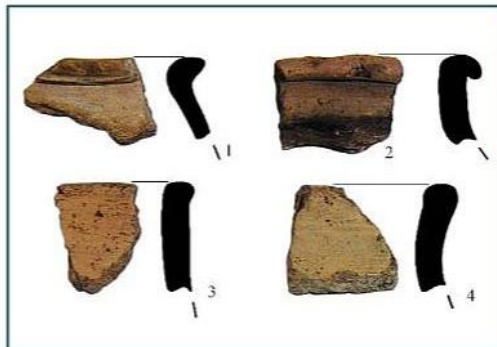
Городище Подгорное. Фрагмент зеркала.  
Медный сплав

В результате археологических изысканий выявлены и повторно обследованы следующие объекты археологического наследия: поселения Скороварово 1 (городецкая культура, перв. пол. I тыс. до н.э. и древнерусское время - XIII-XIV вв.), Скороварово 2 (культурный тип Каширка-Седелки, втор. пол. III – перв. пол. IV в. н.э.), Подгорное и Рощинский 14 (оба - срубная культура, втор. пол. II тыс. до н.э.). По итогам работ последних лет намечается выделение микрорегиона памятников позднеримского времени (III-IV вв.) и древнерусского времени (XIII-XIV вв.) в районе сел Скороварово, Яблоново, Отскочное на правом берегу Дона в Краснинском районе, некоторые из них ранее раскапывались и дали интересный материал

3. Археологические исследования на территории памятников.

Небольшие охранные раскопки (100 кв. м) проведены на поселении Ссёлки 13. Памятник расположен на высоком водораздельном участке левого берега р. Воронеж. Изучение поселения продемонстрировало слабую насыщенность культурного слоя (всего с поселения происходит 8 фрагментов лепной керамики городецкой культуры эпохи раннего железного века (I тыс. до н.э.). Данный факт, с учетом удаленности от водных источников, позволяет интерпретировать объект как кратковременную стоянку. Племена городецкой культуры селились в стационарных поселениях, в том числе и укрепленных, а подобный тип стоянок, скорее всего, связан с ведением отгонного скотоводства.

Продолжены и научные исследования на поселении Косырёвка 1: на площадке строительства кондитерской фабрики «Рошен» полностью изучен небольшой поселок катакомбной культуры эпохи бронзы (II тыс. до н.э.) и XVII-XIX вв. Он располагался в верховьях небольшого оврага практически на водораздельной территории правобережья р. Воронеж и связан с сезонной хозяйственной деятельностью (выпас скота). Обнаружено небольшое количество керамики, полностью отсутствуют бытовые комплексы.



Поселение Скороварово 1. Фрагменты  
глиняной посуды



Бутырки, курган. Вид с востока



Городище Подгорное. Пряжка.  
Железо



Поселение Рощинский 14.  
Фрагменты глиняной посуды



Нечаевка, курган. Вид с севера





Накладка. Медный сплав



Нательные крестики. Медный сплав



Книжная застёжка. Медный сплав



Предметы вооружения. Железо

**Иншакова Анна Владимировна**  
ассистент кафедры российской истории  
и археологии ЕГУ им. И.А. Бунина



### Разведка в бассейне р. Быстрая Сосна

В августе – октябре 2012 г. отрядом экспедиции Елецкого государственного университета им. И.А. Бунина была проведена разведка в бассейне р. Быстрая Сосна в Елецком и Измалковском районах Липецкой области. Целью работ было выявление объектов археологического наследия и уточнение сведений о них и планирование мероприятий по обеспечению их сохранности.

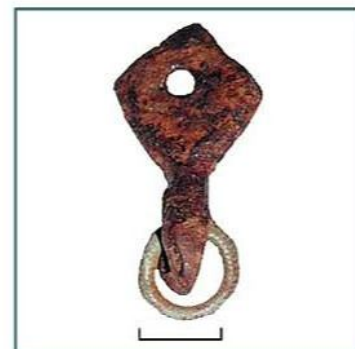
Было обследовано 10 памятников, три из которых выявлены впервые. Хронологически они относятся к эпохе бронзы (1), раннему железному веку (2), средневековью (7), позднему средневековью (5).

Наибольший интерес вызвало поселение, известное по письменным источникам XVII в. как д. Городилово под Малым Туровским лесом. Впервые оно было открыто А.Д. Пряхиным, повторно обследовано в 1990-е годы Ю.Д. Разуваевым. На площадке памятника осуществлен сбор подъёмного материала. Методика сбора материала заключалась в проведении планшетной съемки с точной фиксацией разрушенных сооружений и находок. Во время работы нами были собраны находки, датируемые ранним железным веком, древнерусским временем и поздним средневековьем. Основной материал относится к средневековому поселению XII – XV вв. Зафиксировано несколько скоплений керамики и индивидуальных находок. Среди индивидуальных находок изделия из железа, бронзы, серебра, свинца, глины, камня. Они относятся к различным категориям: бытовые предметы (ножи, рыболовные крючки, рало, грузила, ключи, замки, фрагменты чугунных котлов и др.); предметы вооружения (кистень, дротик, наконечники стрел и копья, пули); снаряжения коня и всадника (удила, пряжки, наременные накладки); украшения (перстни, височные кольца, накладки, бубенчики).

Полученные результаты помогут правильно спланировать очередность будущих исследований для получения максимальной информации о поселении.



Пряжка. Медный сплав



Накладка. Железо







**Макеева Елена Алексеевна**

археолог областного бюджетного  
учреждения культуры  
«Государственная дирекция  
по охране культурного наследия  
Липецкой области»



Левый берег ручья Куринская Балка

### Разведка в бассейне реки Воронеж в Хлевенском районе

В июле 2012 г. экспедиция ОБУК «Госдирекция» проводила научно-исследовательские археологические работы на территории Хлевенского района Липецкой области. Всего было обследовано 9 объектов археологического наследия – преимущественно поселения эпохи бронзы (II тыс. до н.э.) и раннего железного века (I тыс. до н.э. – первые века н.э.).

Исследования проводились в бассейне р. Воронеж. Основной маршрут разведки пролегал по берегам ручья Куринская Балка (правый приток р. Воронеж) в районе с. Курино. Кроме того, было обследовано по одному объекту в с. Синдякино и с. Подгорное.

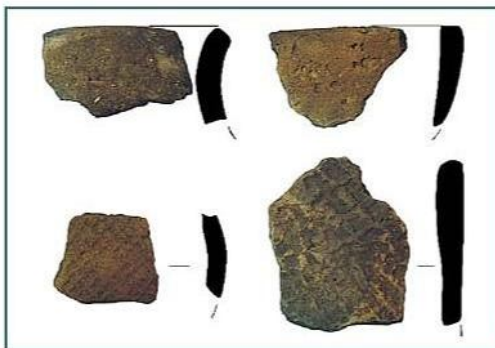
Во время разведки был проведен мониторинг состояния уже выявленных объектов археологического наследия, уточнена их культурно-хронологическая принадлежность, осуществлена спутниковая привязка границ территории памятников, инструментальная съемка топографических планов. Выполнение перечисленных выше видов работ диктовалось тем обстоятельством, что, несмотря на неоднократное обследование данной территории (в том числе и раскопки), для известных памятников археологии имелись только весьма схематичные ситуационные глазомерные планы, а, следовательно, их границы не были надежно зафиксированы.

В районе ручья Куринская Балка обследованы поселения Курино 1-7 и Куринская гора 1. Выявленные материалы относятся к эпохе бронзы – раннего железного века.

Мониторинг состояния поселений Синдякино 2 и Подгорное 2 был вызван крайне неудовлетворительным состоянием учётной документации, а также начавшимися строительными работами на территории поселения Синдякино 2.



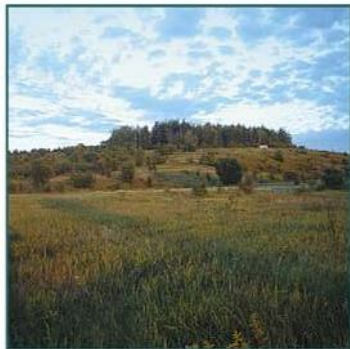
Поселение Курино 1. Вид с юга



Поселение Курино 1. Фрагменты глиняной посуды



Поселение Курино 4.  
Вид с северо-востока



Поселения Курино 5, 6.  
Вид с северо-запада



Поселение Куринская гора 1. Вид с севера



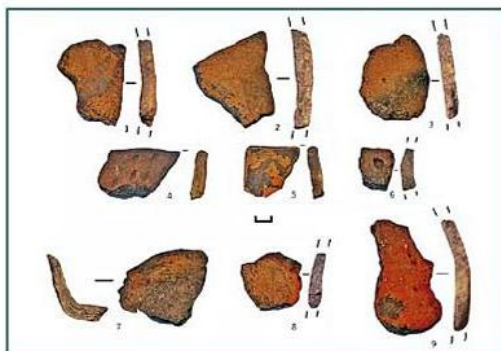




Красные Выселки, курган



Поселение Красные Выселки 1



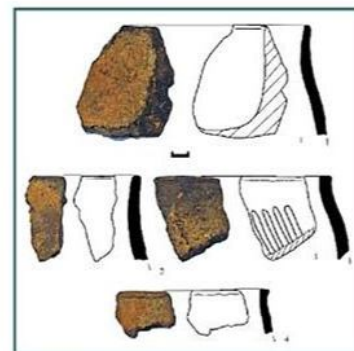
Поселение Красные Выселки 2.  
Фрагменты посуды. Глина



Поселение Ссёлки 13. Закладка шурфа



Поселение Ссёлки 13. Шурф.  
Материк



Поселение Ссёлки 13.  
Фрагменты посуды. Глина

**Ерохин Александр Валерьевич**

генеральный директор  
ООО НПО «Черноземье»



### Разведочные работы в Грязинском районе

В 2012 г. экспедицией ООО НПО «Черноземье» проводились археологические изыскания на двух участках хозяйственного освоения в Грязинском районе Липецкой области.

Первый – участок телемеханизации в створе веток газопровода «Ефремов-Щёкино». В ходе работ выявлено 3 объекта археологического наследия: поселения Красные Выселки 1 и 2 и курган Красные Выселки. Памятники находятся в устьевой части р. Телелюй при впадении в р. Байгора. В результате исследования получены материалы эпохи бронзы (втор. пол. II тыс. до н.э.): лепная керамика, в том числе орнаментированная, а также кости животных и фрагменты обожженной глиняной обмазки. По своим характеристикам данная керамика относится к срубной культуре эпохи поздней бронзы.

Второй – участок реконструкции ВЛ 110 кВ. Он расположен в устьевой части р. Матыра, в зоне Матырского водохранилища, а также в левобережье р. Воронеж. В процессе исследования заложено 10 шурфов, произведён осмотр поверхности на предмет наличия подъёмного материала и курганов. В зону строительства попал выявленный объект археологического наследия – поселение Ссёлки 13 (Подстанция 2), границы территории которого были уточнены. В результате исследования получены выразительные материалы срубной культуры эпохи поздней бронзы (втор. пол. II тыс. до н.э.).







Ответственные за выпуск: А.А. Найдёнов,  
Н.Е. Чалых





