

Управление культуры и искусства Липецкой области
Государственная дирекция по охране культурного наследия
Липецкой области

**АРХЕОЛОГИЧЕСКИЕ ОТКРЫТИЯ
2015 ГОДА
В ЛИПЕЦКОЙ ОБЛАСТИ**

Липецк 2016



В.Г. Волков

начальник управления культуры
и искусства Липецкой области



Данное издание буклета «Археологические открытия» – юбилейное. Уже в десятый раз на его страницах мы подводим краткие итоги прошедшего полевого сезона в Липецкой области.

Археология как наука переживала разные времена, и сегодня для неё далеко не самое плохое время: проводятся всё новые и новые раскопки и разведки, продолжают свою деятельность известные центры исследований и утверждаются новые, множится ряд серьёзных научных изданий в этой сфере, растёт молодое и яркое поколение археологов. К лучшему меняется и ситуация с сохранением археологического наследия в условиях прогрессирующей сферы хозяйственного освоения земельных участков, в том числе благодаря активному участию в этом процессе общественных организаций и неравнодушных граждан. Но при этом мы только в самом начале пути в противодействии страшному и разрушительному явлению последнего времени – незаконным грабительским раскопкам с применением металлодетекторов.

Поэтому так важно для нас информационно-издательская деятельность в деле сохранения и популяризации археологического наследия. Ведь те времена, когда археология была камеральной наукой для преподавателей и студентов исторических факультетов ВУЗов уже минули безвозвратно. Сегодня это - настоящее движение, объединяющее людей с самыми разными целями: тех, кто всегда хочет знать больше; тех, кто хочет строить и создавать что-то новое; тех, кому важно участвовать в большом и нужном деле; ну конечно и тех, кому просто интересно приобщиться к чему-то новому и провести время в отличной компании. Поэтому в числе участников археологических исследований на страницах буклета вы увидите и юных школьников, и студентов, и уже известных учёных. Объединяет их одно – любовь к родной земле, к её древней, неповторимой истории. И чем больше людей буде вовлечено в этот процесс, тем меньше останется тех, кто не осознаёт губительных для нашего наследия результатов незаконных археологических исследований.

Уверен, что юбилейный выпуск «Археологических открытий» будет интересен не только специалистам, следящим за результатами работы своих коллег, но всем, кто болеет душой за дело сохранения нашего археологического наследия.





Общий вид поселения



**Ивашов
Максим Валентинович**

директор ООО «Экспертиза
«Черноземье», кандидат
исторических наук



Гак Евгений Игоревич

научный сотрудник 1 категории
отдела археологических
памятников ФГБУК
«Государственный исторический
музей», кандидат исторических
наук



Процесс работ



Очаги и скопления керамики

Продолжение археологических работ на поселении эпохи средней бронзы Ксизово-1 в Задонском районе

С 30 июля по 18 августа 2015 года у с. Ксизово Задонского района Липецкой области работала совместная научная экспедиция ООО НПЦ «Черноземье» (к.и.н. М.В. Ивашов) и ФГБУК «Государственный исторический музей» (к.и.н. Е.И. Гак). Продолжены начатые в прошлом году раскопки однослойного поселения среднедонской катакомбной культуры эпохи средней бронзы Ксизово-1. Главной целью работ являлось изучение разрушаемого рекой участка поселения и получение новых материалов эпохи бронзы. В работе экспедиции приняла участие профессор Института доисторической археологии Свободного университета Берлина, доктор Эльке Кайзер, с которой обсуждались перспективы международного научного сотрудничества по изучению памятника и его ближайшей округи.

Поселение располагается на небольшом возвышении у подножья высокой террасы в устьевой части левого берега р. Снова (правый приток р. Дон), на крутом повороте реки. Слой скрыт значительными природными наносами и находится на высоте около 4 м от летнего уровня воды. Раскоп 2015 г. представлял собой Г-образную прирезку к раскопу 2014 г. Исследовано около 80 кв. м. Отложения поселка зафиксированы на глубине 1,8 – 2,3 м. Самыми многочисленными были обломки лепной глиняной посуды, орнаментированной гребенчатым и веревочным штампами, прочерченными линиями, зашипами и валиками. Вместе с керамикой встречались кости животных. Из индивидуальных находок отметим обоюдоострое, прямоугольное в сечении бронзовое шило, обломки шлифованного каменного топора-молотка и глиняной формы для отливки втульчатого топора, каменный отбойник, заготовку кремневого наконечника копья и большое количество кремневых орудий (в основном скребков), многие из которых обожжены и сломаны. Особый интерес представляют фрагменты орудий из рога со следами лощения.



Пятно углубленного сооружения



Расчистка развала сосуда

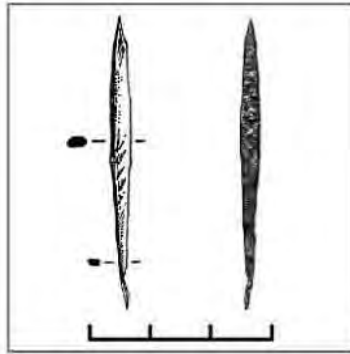


Законсервированный участок
культурного слоя

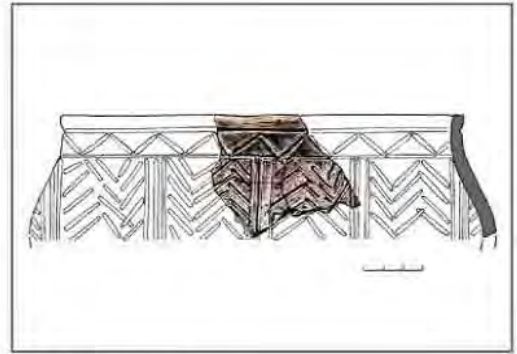




Фрагменты сосудов



Бронзовое шило

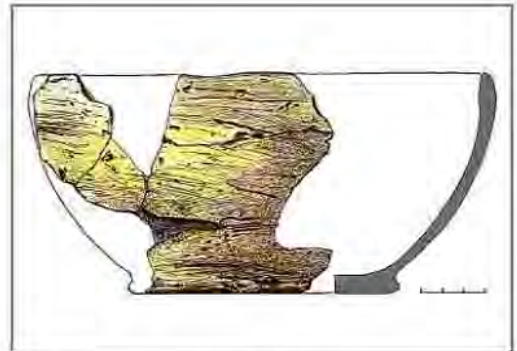


Фрагмент сосуда

В нижней части культурного слоя почти на всей площади раскопа находки залежали скоплениями. Массовые скопления тяготели к трем очагам, располагавшимся в одну линию с очагами, выявленными в 2014 г., и пятну углубленного сооружения (полуземлянки?), большая часть которого уходила под стенку раскопа. Пятно законсервировано. Полное изучение связанного с ним объекта планируется в полевом сезоне 2016 г.

В ходе археологических исследований произведен пробоотбор почв на лабораторные анализы. Для изучения изменчивости почвенных свойств сплошное взятие образцов выполнялось как из профиля, так и с нескольких уровней вскрытия площади раскопа, а также из объектов. Образцы для исследований переданы в лабораторию археологического почвоведения Института физико-химических и биологических проблем почвоведения РАН (г. Пущино). Из основания культурного слоя и объектов отобраны угольки и кости животных на радиоуглеродное датирование. Произведена выборочная флотация грунта, залежавшего на участках расположения очагов, скоплений керамики и костей животных.

В целом, археологические исследования 2015 г. подтвердили высокую степень информативности памятника, его насыщенность находками и объектами. Керамика имеет признаки, характерные для середины – второй половины развитого этапа среднедонской культуры, по периодизации А.Д. Пряхина, Ю.П. Матвеева, В.И. Беседина (1991). С учетом новейших разработок по абсолютной хронологии катакомбных древностей поселение может быть датировано третьей четвертью III тыс. до н. э.



Сосуд из слоя над очагом



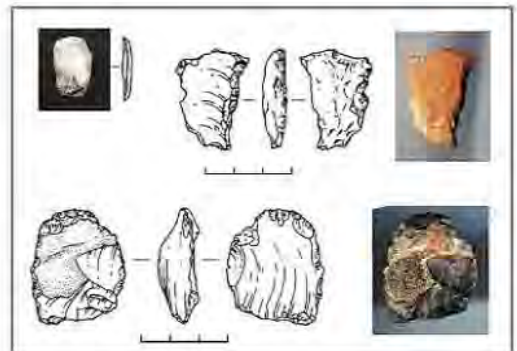
Фрагмент сосуда, восстановленный из развала



Заготовка наконечника копья



Заготовка рубящего орудия



Кремневые орудия





Общий вид на поселение



Раскоп до начала работ



Процесс снятия дерна



Процесс снятия слоя

Клюкойть Артем Александрович

начальник отдела памятников
археологии и историко-культурных
земель ОБУК «Государственная
дирекция по охране культурного
наследия Липецкой области»



Раскопки многослойного поселения «Ратчино. Стоянка 6»

Летом 2015 года сотрудниками областного бюджетного учреждения культуры «Государственная дирекция по охране культурного наследия Липецкой области» на базе археологической экспедиции Липецкой областной общественной организации «Археолог» проводились охранные раскопки объекта археологического наследия «Ратчино. Стоянка 6» рядом с с. Ратчино в Добровском районе Липецкой области. Место проведения работ расположено на пойменном останце высокой поймы правого берега р. Воронеж.

Раскопки проводились силами выпускников исторического факультета Липецкого государственного педагогического университета, а также школьников г. Липецка и Липецкой области и носили охранный характер т. к. поселение разрушается эрозивными процессами и деятельностью человека. Общая вскрытая площадь составила 98 кв. м.

В итоге проведенного исследования были получены:

- кремневый материал эпохи мезолита с рядом характерных для эпохи находок;
- небольшое количество керамического материала среднедонской археологической культуры эпохи неолита, датируемой первой половиной IV тыс. до н.э.;
- керамический материал эпохи бронзы, представленный тремя археологическими культурами: среднедонской срубной, бондарихинской и керамикой аким-сергеевского типа, предварительно все они датируются последней четвертью II тыс. до н.э.
- находки раннего железного века связаны с бытованием на данной территории носителей городецкой культуры, её раннего этапа VII-VI вв. до н.э.

Среди индивидуальных находок примечательны: кремневый топорик с перехватом, характерный для эпохи мезолита, и маркирующий её обломок широкого кремневого ножа, а также обломки пряслица и керамического абразива, выполненные из обломков сосудов бондарихинской культуры.



Пятно постройки городецкой культуры

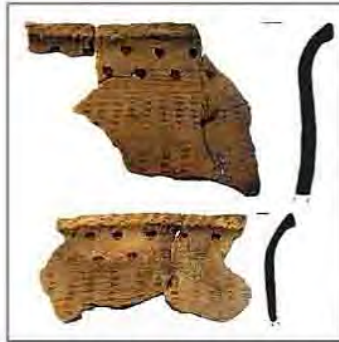


Развал сосуда городецкой культуры





Индивидуальные находки из камня



Керамика аким-сергеевского типа, тип 1



Керамика аким-сергеевского типа, тип 2

Кроме того на поселении найдены две постройки. Первая - небольших размеров, вероятнее всего, сезонное жилище, оставленное представителями городецкой культуры, откуда и происходят практически все находки раннего железного века. Второе - сооружение более крупных размеров, на данный момент 4,3 м по линии север-юг и 4,4 м по линии восток-запад, было исследовано не полностью, однако предварительно можно говорить о его стационарном характере и продолжительном времени существования. Строительство данного объекта, вероятнее всего, было связано с носителями донской лесостепной срубной археологической культуры эпохи бронзы (именно им принадлежит подавляющее большинство находок в заполнении сооружения), которые вступили, на данной территории, в контакт с носителями южной бондарихинской традиции и северным населением, изготавливавшим керамику аким-сергеевского типа. В котловане сооружения отсутствуют следы масштабного горения, что может свидетельствовать о мирном характере контакта.

Продолжение исследований планируется в полевом сезоне 2016-го года.

На данный момент памятник является вторым на Верхнем Дону с точно выделенными северными материалами эпохи финальной бронзы - керамикой аким-сергеевского типа (до этого граница их распространения пролегла примерно на 200 км северо-восточнее), и первым где такие материалы обнаружены в едином комплексе с двумя синхронными археологическими культурами. Дальнейшие исследования могут дать интересный материал для понимания культурных и этнических процессов протекавших на Верхнем Дону в период финала эпохи бронзы и, возможно, начала раннего железного века.



Керамика донской лесостепной срубной культуры



Керамика городецкой культуры



Керамика срубной культуры



Керамика бондарихинской культуры



Кремневые орудия





Аргамач-Пальна 3, общий вид поселения



Масликова
Ирина Николаевна

научный сотрудник
ООО НПО «Черноземье»



Гончаров
Владимир Олегович

научный сотрудник
ООО НПО «Черноземье»



Аргамач-Пальна 3, раскоп 4,
вид с северо-востока



Аргамач-Пальна 3, процесс работ



Аргамач-Пальна 3, развал печи, раскоп 4



Аргамач-Пальна 3, раскоп 3,
зачистка по матерiku,
вид с юго-запада



Аргамач-Пальна 3, раскоп 3,
коллекция гончарной керамики
и фрагмент пряслица

Археологические раскопки поселения Аргамач-Пальна 3 в Елецком районе Липецкой области

В 2015 г. научными сотрудниками ООО НПО «Черноземье» Масликовой И.Н. и Гончаровым В.О. проведены археологические раскопки поселения Аргамач-Пальна 3 близ села Аргамач-Пальна Елецкого района Липецкой области.

Поселение Аргамач-Пальна 3 располагается на высоком левом берегу реки Пальны — правого притока реки Быстрой Сосны и представляет собой средневековое русское селище эпохи Елецкого княжества (последняя четверть XIV — первая четверть XV вв.). Под руководством профессора Елецкого университета Н.А. Тропина в 2011—2012 гг. на памятнике были осуществлены масштабные исследования: изучена площадь 4080 кв. м., расчищено 9 подполий жилых построек, получена коллекция артефактов, значительное количество которых относится к вооружению, снаряжению коня и всадника, в связи с чем, Н.А. Тропиным был сделан вывод о проживании на данной территории преимущественно военизированного населения — дружины.

Исследования 2015 г. (раскоп 3 и 4 общей площадью 192 кв.м.) продолжают изучение данного памятника. Обнаружены остатки двух небольших глинобитных печей, связанных с сооружениями хозяйственного назначения. При расчистке печи раскопа 4 выявлены конструктивные элементы опечка: отдельные угольки, обнаруженные в нижней части глинобитного развала, горелые плахи, обрамляющие глинобитный развал, а также плахи, расположенные под развалом, что отчетливо видно в разрезах печи.

Из культурного слоя раскопов 2015 г. происходит представительная коллекция гончарной посуды и бытовых предметов XIV-начала XV вв. Индивидуальные находки представлены несколькими глиняными пряслицами, железным изделием (предположительно дужка от котла) и железным ножом.

Предполагается, что исследования поселения Аргамач-Пальна 3 в будущем будут продолжены, так как большая часть территории памятника остается незатронутой раскопками, прежде всего, периферийные части дворов.





Остапенко Александр Алексеевич

научный сотрудник
ООО НПО «Черноземье»,
кандидат исторических наук

Археологические раскопки в исторической части Липецка на улице Нижней Логовой в границах культурного слоя XIX — начала XX века

Весной 2015 г. научно-производственным объединением «Черноземье» проведены археологические раскопки в границах культурного слоя исторической части города Липецка на улице Нижней Логовой на участке предназначенном под строительство многоэтажного жилого дома.

Раскопкам подлежал участок на склоне Нижнего Лога — глубокой балки в системе реки Липовки. Ранее участок был занят малоэтажной застройкой, спланированной в 2014 г.

В ходе хозяйственной деятельности второй половины XX — начала XXI в. культурный слой в пределах участка был значительно поврежден. В отдельных местах полностью уничтожен — современные перекопы занимали примерно четверть территории участка.

На территории, свободной от перекопов, выявлено 108 археологических объектов, которые представляют собой остатки жилых и хозяйственных построек, столбовые ямы XIX — начала XX вв. В их числе крупный производственный комплекс (котлован размерами примерно 6х4 м, глубиной до 1,5 м), содержащий предметы, указывающие на кузнечно-слесарную деятельность, главным образом, инструменты. Кроме того, расчищены фундаменты, маркирующие современную застройку.

В ходе работ собрана значительная коллекция находок XIX—XX вв. — керамики, в основном, мореной и поливной, а также предметов бытовой культуры — ножей, замков, подков, украшений, предметов христианского культа, керамических игрушек, стеклянных пузырьков, монет.

Раскопки на улице Нижней Логовой позволили получить обширный материал о культуре Липецка XIX—XX вв. Проведенные работы представляют собой хороший пример сотрудничества археологов, представителей государственной власти и застройщиков.



Процесс работ на раскопе



Остатки кузнечно-слесарной мастерской



Металлический сосуд из мастерской in situ



Металлический крест



Железный замок



Железный нож





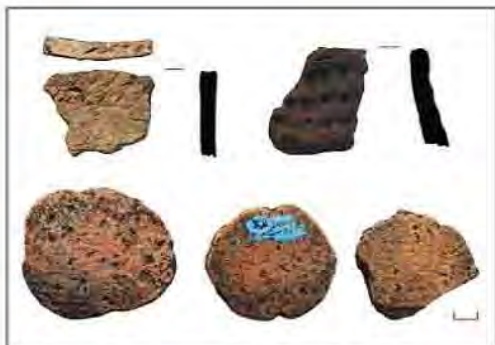
Васильевский Кордон 17, общий вид
на поселение с юго-востока



Погребения 23 и 24, фото с севера



Костяные пуговицы



Керамика и грузики выполненные из обломков
сосудов среднестоговской культуры эпохи
энеолита



Смолянинов Роман Викторович

сотрудник ЛОНОО «Археолог»,
кандидат исторических наук



Раскопки поселения Васильевский Кордон 17

В 2015 году неолитический отряд экспедиции ЛОНОО «Археолог» и Липецкого государственного педагогического университета провёл на основании Открытого листа № 526 раскопки памятника Васильевский Кордон 17 на правом берегу р. Воронеж у с. Преображеновка в Добровском районе Липецкой области, на площади 55 кв. м.

В этом полевом сезоне выявлена постройка 6. По исследованной её части можно предположить, что она была подпрямоугольной формы – шириной около 3 м, слабо углубленная. Из заполнения постройки происходит керамика среднестоговской культуры эпохи энеолита, обломки посуды ксизовского типа и рязанско-долговской культуры эпохи неолита, обнаружены кремнёвые орудия и кости животных.

Также нами были исследовано шесть погребений эпох неолита - энеолита (всего их раскопано – 28). Преимущественно их можно разделить на две группы: скорченные – на спине и вытянутые – на спине. К сожалению, погребения 2015 года очень плохой сохранности и о фиксации погребального обряда можно говорить только для одного из них. Это вытянутый на спине костяк, ориентированный головой на северо-запад. К погребению видимо относились два кремнёвых наконечника стрел. Один находился возле левого плеча захороненного, а один был воткнут в кость в тризне из костей лося и медведя над погребальной ямой.

Для данного памятника обращает на себя внимание огромное, для Верхнего Дона, количество кремнёвых орудий: в основном скребков. Встречаются также шлифованные тёсла, проколки, провёртки, скобели. Только в 2015 году обнаружено 17 наконечников стрел и дротиков. В слое памятника выявлено большое количество костей животных: медведя, лося, кабана, черепах, птиц и рыб и небольшое количество орудий из них.

В этом году выявлены впервые 3 костяные бусины или пуговицы Н-образной формы. В качестве индивидуальных находок также следует отметить пополнение коллекции глиняных керамических грузиков, сделанных из керамики среднестоговской культуры.



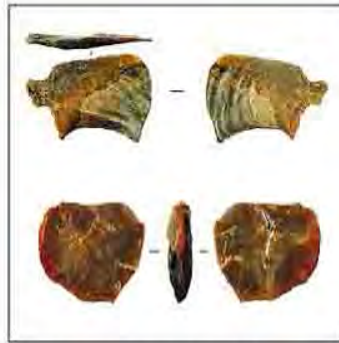
Изделия из камня



Керамика дубровичской культуры



Керамика рязано-долговской культуры



Кремневые находки с поселения, ножи



Керамика ксизовского типа

Подавляющее количество керамики представлено обломками среднестоговской культуры эпохи энеолита (середина IV тыс. до н.э.). Выявлены также материалы рязанско-долговской культуры, ксизовского типа (середина IV тыс. до н.э.) и дубровичской культуры (конец IV тыс. до н.э.) эпохи неолита, репинской культуры эпохи энеолита (рубеж IV-III тыс. до н.э.), катакомбной культуры эпохи бронзы (рубеж III-II тыс. до н.э.).

Таким образом, в результате всех исследований А.А. Клюкойтя, А.А. Свиридова и Р.В. Смольянинова на памятнике было раскопано 348 кв.м. площади памятника, исследовано 26 погребений, 6 построек нео-энеолитического времени. В 2015 году, по кости животного, радиоуглеродным методом получена одна дата из постройки 4 и девять по погребениям.



Керамика среднестоговской культуры эпохи энеолита



Кремневые находки с поселения, тѣсла



Кремневые находки с поселения, наконечники

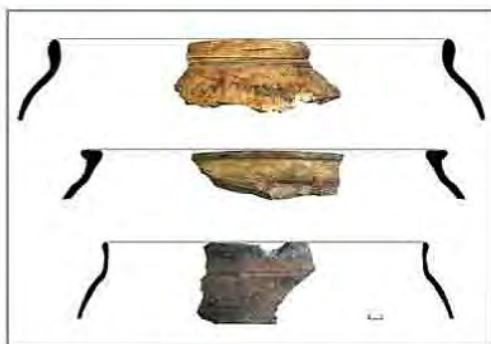


Кремневые находки с поселения, скребки



Кремневые находки с поселения, скобели-проколки





Белоглиняная керамика



Гончарная керамика XVIII-XIX вв.



Гончарный горшок XVIII-XIX вв.



Керамика катакомбной культуры эпохи бронзы



Белоглиняная керамика, крышки и ручки сосудов



Индивидуальные находки из глины и стекла, ружейный кремль, перламутровые пуговицы

Смолянинов Роман Викторович

сотрудник ЛОНОО «Археолог»,
кандидат исторических наук



Археологические раскопки на объекте археологического наследия "Культурный слой исторической части г. Липецка" у д.57 по ул. Октябрьская в г. Липецк

В 2015 г на объекте археологического наследия "Культурный слой исторической части г. Липецка" у д. 57 по ул. Октябрьская в г. Липецк совместной экспедицией ЛОНОО «Археолог», ОБУК «Государственная дирекция по охране культурного наследия Липецкой области» и Липецкого государственного педагогического университета была исследована площадь памятника в 224 кв.м. Работы проводились на основании открытого листа № 1638.

В культурном слое памятника выявлена керамика эпохи бронзы катакомбной культуры (рубеж III-II тыс. до н.э.). Она представлена 11 фрагментами лепных сосудов: двумя венчиками и 9 стенками. Из 11 фрагментов только два были украшены отпечатками гребенчатого и верёвочного штампов.

Подавляющее большинство находок относится к новому времени XVIII-XIX вв. К этому же времени относятся 15 хозяйственных ям и сооружений и два фундамента домов, сложенных из известняковых камней.

Наиболее интересным объектом стала постройка 3, которую, вероятно, можно датировать XVIII веком. Она трапециевидной формы. Дно ямы плоское, стенки круто переходят в него. По краю постройку, по всему периметру, её стены укреплял частокол из заострённых кольев, вбитых в дно. От этой конструкции сохранились ямки и колы. По четырём углам постройки стояли 4 больших опорных бревна, держащих крышу сооружения. Четыре крупных столбовых ямы прослежены в дне сооружения. Заполнение - гумус. Максимальная глубина 100 см. В заполнении ямы выявлено большое количество гончарной керамики XVIII века.

Из слоя стоянки происходит 4 монеты. Наиболее древней была монета с надписью «денга» 1753 года. Также обнаружена полушка образца 1730 – 1762 гг. (дата не читается), 1 копейка 1800 года и 2 копейки 1909 (последняя находилась под самым крупным фундаментом из известняковых камней сооружения 2).





Керамические игрушки - свистульки



Миниатюрный гончарный сосуд



Монеты, бусина, обломок курительной трубки, свинцовая пломба

Очень интересно нахождение торговой свинцовой пломбы округлой формы, плоская в разрезе, с надписью WYROBEK KRAJOWY. Пломба использовалась в провинции Мазовии для уплаты налогов Королевства Конгресса Польши под протекторатом России с 1815 по 1831 гг.

Также обращает на себя внимание обнаружение трёх маленьких перламутровых пуговиц (диаметр от 0,8 до 1,3 см), сделанных из раковины UNIO. Две из них имели по два отверстия для пришивания, одна - четыре.

При раскопках получены многочисленные и разнообразные свидетельства жизнедеятельности г. Липецка в XVIII-XX веках. Фаянсовая посуда – тарелки, аптекарские баночки. Есть фрагменты с клеймами. Стеклянная посуда – бутылки из под минеральной воды, винные штофы, аптекарские пузырьки. Преобладает гончарная сероглиняная керамика. Также есть морёная, поливная, белоглиняная и красноглиняная посуда. Преобладают горшки с различным оформлением края венчика, а также кувшины, миски, крышки.

Индивидуальные находки многочисленны: это предметы из железа (ножи, ложки, подковы, гвозди, фрагмент оклада иконы), костяная бусина, глиняное грузило, ружейный кремь, фрагмент люльки – глиняной трубки, романовские игрушки.

Таким образом, на исследованном земельном участке площадью 224 кв.м. культурный слой изучен полностью.



Поливная керамика и фрагмент фарфоровой тарелки с клеймом



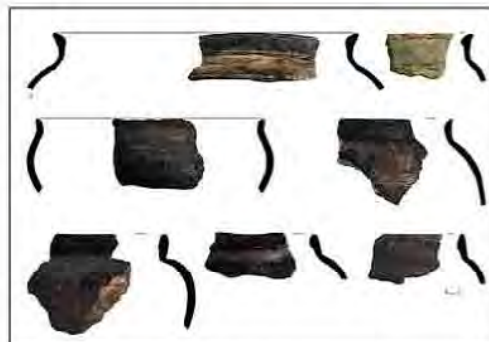
Сероглиняная керамика



Морёная черноглиняная керамика



Находки из металла



Сероглиняная керамика





Раскоп до начала работ

Остапенко Александр Алексеевич

научный сотрудник
ООО НПО «Черноземье»,
кандидат исторических наук



Археологические раскопки поселения раннего железного века Дикое 2 на улице Котовского в Липецке

Летом—осенью 2015 г. научно-производственным объединением «Черноземье» проведены археологические раскопки поселения раннего железного века «Дикое 2», расположенного в городе Липецке на участке, ограниченном улицами Неделина, Мичурина, Шмидта, Котовского, Фрунзе.

Работы являлись выполнением мероприятий по сохранению культурного слоя поселения Дикое 2, разработанных в связи с строительством подземной автостоянки по улице Котовского, д. 19, 21.

Поселение Дикое 2 выявлено И.Е. Бирюковым в 2014 г. в ходе обследования участка строительства на ул. Котовского, 19, 21. При определении границ памятника приняты во внимание результаты раскопок, разведок и наблюдений, производившихся в районе с 2007 г.

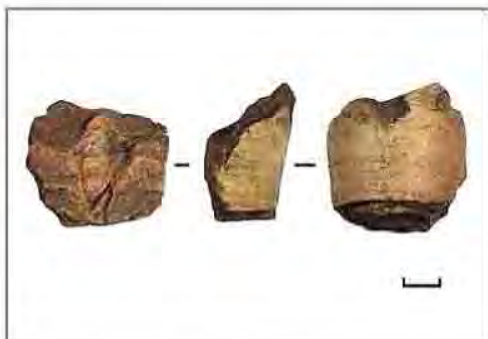
К началу раскопок участок был значительно преобразован в ходе хозяйственной деятельности второй половины XX — начала XXI в., а также при планировке малоэтажной застройки. Кроме того, культурный слой памятника был уничтожен строительным котлованом на площади около 1,5 тыс. кв.м, вырытым без предварительных археологических работ. Обследование участка после сооружения котлована показало, что культурный слой сохранился на месте проектирования подземной автостоянки.

В результате, археологические раскопки проведены на территории площадью 845 кв.м. Мощность культурного слоя варьируется от 50 до 80 см. Выявлены напластования двух периодов. Первые относятся к культуре раннежелезного века начала н.э. С ними связано несколько небольших хозяйственных ям округлой формы диаметром около 50 см и глубиной до 30—40 см. В ямах и вблизи них обнаружена лепная керамика. Слои второго периода датируются новым временем. С ними связано несколько десятков хозяйственных и столбовых ям, в которых обнаружена гончарная керамика, керамические игрушки, пряслица.

Таким образом, на участке строительства по улице Котовского раскопками вскрыта периферийная часть поселения раннего железного века, а также культурный слой Дикой слободы, известной по письменным источникам с XVII в.



Участок раскопа после зачистки на месте жилого дома второй половины XX в.



Керамическое пряслице



Керамическая игрушка



Керамическая игрушка



Хозяйственная яма раннего железного века





Дорошев Андрей Игоревич

сотрудник
ООО НПО «Черноземье»

Мониторинг объектов археологического наследия в нижнем течении р. Пальна в Елецком районе

В октябре 2015 г. археологическим отрядом НПЦ «Черноземье» под руководством Дорошева А.И. на основании открытого листа №1314 осуществлялись археологические исследования на территории нижнего течения р. Пальна в Елецком районе Липецкой области.

Данная территория являлась ядром в формировании Елецкой земли в XII - начале XV веков. Активное освоение пойменных пространств и первой надпойменной террасы в древнерусское, да и более раннее время отмечено как наиболее характерное для территории современного Черноземья России. Близкое расположение лесных массивов, водных ресурсов, большое количество пойменных пространств и надпойменных террас, холмов и возвышенностей являются ландшафтной особенностью территории нижнего течения реки Пальна. Исходя из этого, цель наших работ - обследование данной территории для мониторинга уже известных объектов и выявление новых памятников.

На данном участке р. Пальна археологические разведки проводились Н.А. Тропиным (1989 г.), М.В. Цыбиным (1991 г.) и А.А. Иншаковым (2004 г.), были выявлены материалы эпохи мезолита, бронзы, раннего железного века и древнерусского времени.

В ходе работ 2015 г. был произведен мониторинг 14 ранее известных памятников, а также найден один новый. На поселениях собран подъемный материал, произведена фотофиксация, уточнены границы, взяты точки GPS. Итоги мониторинга не утешительны: поселения Аргамач-Пальна 2, 4, 9 и Трубицыно 1 и 2 частично или полностью застроены жилыми и хозяйственными постройками, их территория занята под огороды. На поселениях Аргамач-Пальна 1, 2 и 8 зафиксированы следы разрушения их так называемыми «черными» копателями. Практически все памятники используются под сельскохозяйственные угодья и интенсивно распахиваются.

В ходе разведки на северо-западной окраине с. Трубицыно выявлен новый памятник археологии (поселение Трубицыно 7). На основании подъемного материала, представленного фрагментами круговой керамической посуды и распространенного на площади примерно 2 700 кв. м., его можно датировать XVIII - началом XX века.



Аргамач-Пальна 2, общий вид



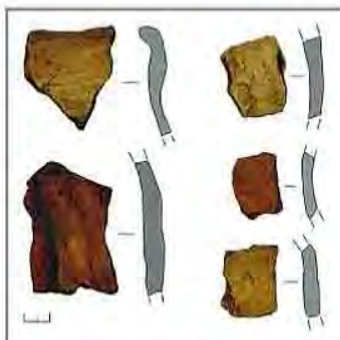
Аргамач-Пальна 6, общий вид с юга



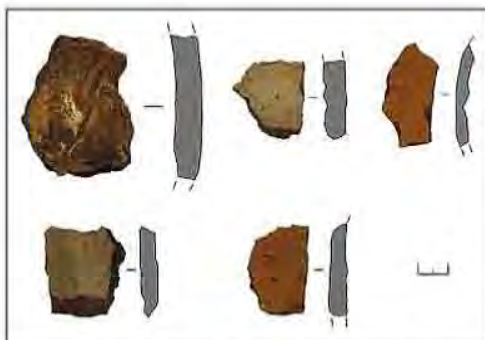
Трубицыно 2, общий вид с северо-востока



Находки с поселения Трубицыно 7



Находки с поселения
Аргамач-Пальна 8



Находки с поселения Аргамач-Пальна 2





г. Елец, строительство инфраструктуры туристско-рекреационного кластера, набережная Быстрой Сосны



г. Липецк, правобережный округ, с. Сселки, ОАН Сселки 14, поселение. Вид с севера



Добровский район, поселение Замартынье 12, вид с юго-запада



Добровский район, поселение Доброе 14, вид с востока



Ивашов
Максим Валентинович

директор ООО «Экспертиза
Черноземья», кандидат
исторических наук



Остапенко
Александр Алексеевич

научный сотрудник
ООО НПО «Черноземье»,
кандидат исторических наук

Разведки в Липецкой области на участках, предназначенных под хозяйственное освоение

В 2015 г. экспедицией научно-производственного объединения «Черноземье» продолжены разведочные работы в Липецкой области на участках хозяйственного освоения. Всего обследовано 72 участка в Липецке, Ельце, Данкове и 10 районах области.

Новые памятники выявлены на территории Добровского, Елецкого и Задонского районов, а также в г. Липецке.

В Добровском районе обнаружено шесть объектов, относящихся к разным периодам: на двух выявлены материалы неолита-энеолита (IV—III тыс. до н.э.) (Большой Хомулец 1, Доброе 14), на трех — срубной культуры эпохи бронзы (первая половина II тыс. до н.э.) (Замартынье 11-13), на одном — раннего железного века (Каликино 2), еще на одном — древнерусского времени (XIII—XIV вв.) (Замартынье 11), на двух — нового времени (XVIII—XIX вв.) (Каликино 2, Доброе 14).

В Елецком районе выявлено четыре памятника. На одном из них зафиксированы слои эпохи неолита (ромбо-ямочная культура IV—III тыс. до н.э.) (Сахаровка 1), на всех четырех — напластования позднеримского времени культуры типа Каширки—Седелки (III—IV вв. н.э.) (Сахаровка 1-3, Новый Ольшанец 1), на двух — нового времени (XVIII—XIX вв.) (Сахаровка 1 и Новый Ольшанец 1).

В Задонском районе выявлено два памятника: поселение Болховское 1, включает слои срубной культуры (первая половина II тыс. до н.э.), сарматского (I—II вв. н.э.) и нового времени (XVIII—XIX вв.). Поселение Болховское 2 — содержит слои сарматского и нового времени.

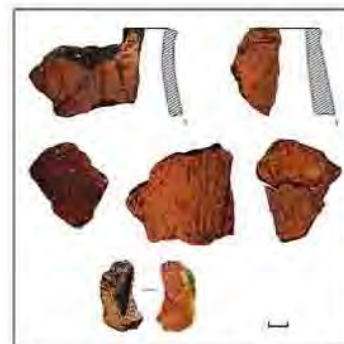
В черте города Липецка обнаружено Поселение Сселки 14, датируемое сарматским временем (I—II вв. н.э.)

В Грязинском районе разведка проведена на поселении Каменное 4, открытом в 1963 г. В.П. Левенком.

При обследовании участков, отведенных под строительство туристско-рекреационного кластера «Елец», осуществлены разведки в границах исторической части города. На правом берегу Быстрой Сосны зафиксирован культурный слой раннего железного века и нового времени. Небольшие разведочные работы проведены в границах исторической части г. Данкова.



Добровский район, поселение Доброе 14, материалы эпохи бронзы и нового времени из заполнения шурфа



Добровский район, поселение Замартынье 12, материалы эпохи бронзы из заполнения шурфа



Куличков Алексей Александрович

Липецкая областная научная
общественная организация
«Археолог»

Разведочные исследования в бассейне реки Байгора в пределах Грязинского района Липецкой области

В ноябре 2015 г. археологическим отрядом ФГБОУ ВПО «Липецкий государственный педагогический университет» совместно с ЛОНОО «Археолог» под руководством автора проведены разведочные исследования в бассейне р. Байгора в пределах Грязинского района Липецкой области. В работах приняли участие: к.и.н., доцент кафедры отечественной истории исторического факультета ЛГПУ Г.Л. Земцов, сотрудник ОБУК «Государственная дирекция по охране культурного наследия Липецкой области» Д.С. Михайлов, заведующий отделом археологии Липецкого областного краеведческого музея А.С. Гепалов, студенты исторического факультета ЛГПУ О.Ю. Куличкова, Р.С. Марков и А.О. Голышкин.

Разведка проходила по обоим берегам р. Байгора, в продолжение маршрута А.А. Клюкойтя 2007 года. В этом же и следующем году С.В. Ивашовой проведены работы на водоразделе рек Матыра и Байгора. В 2012 г. в связи с техперевооружением магистрального газопровода на участке «Елец-Щекино» А.В. Ерохиным были обследованы оба берега р. Байгора между селами Синявка и Княжая Байгора и часть ее притока – р. Телелюй, в районе д. Красные Выселки.

В ходе работ автора данной публикации было выявлено 8 новых памятников археологии. Четыре из них – многослойные: кроме материалов XVII-XIX вв., три содержали находки эпохи бронзы, один – раннего железного века и эпохи бронзы. Остальные из объектов относятся ко времени существования сел в XVII – начале XX вв. Из наиболее ярких находок стоит отметить: ральник от сохи, ухват, кованые гвозди и железную пуговицу XIX в.

Одним из выявленных памятников является поселение, связанное с усадьбой князей Вяземских близ с. Коробовка. На его распахиваемой поверхности кроме керамического материала найдены: железный ковшик для разливки металла и верхняя часть ограды парка усадебного комплекса, выполненная художественной ковкой с использованием в оформлении растительных мотивов.

Таким образом, в бассейне р. Байгора за несколько лет исследований выявлен 31 объект археологического наследия, 10 из которых (четыре одиночных кургана и шесть курганных групп), – под руководством С.В. Ивашовой, столько же (пять поселений, четыре местонахождения и одиночный курган), – А.А. Клюкойтем, три (один курган и два поселения), – А.В. Ерохиным, и восемь поселений – автором данной разведки.



Красногорка 1, общий вид



Падворки 1, ральник от сохи и ухват



Коробовка 1, фрагменты керамики



Коробовка 1, верхняя часть
ограды усадьбы
князей Вяземских



Коробовка 1, стальной ковшик
для разливки металла



Коробовка 2, кованые гвозди





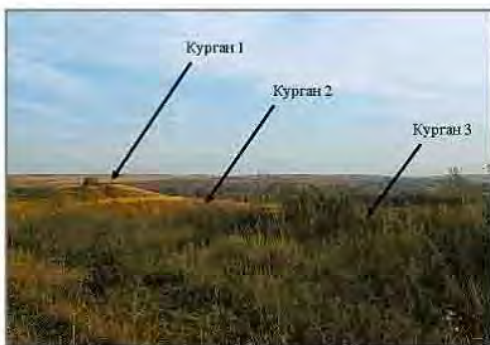
Урочище Курганное 1, Курган 5,
Вид с юго-востока



Урочище Курганное 1, курган 1, вид с севера



Урочище Курганное 1



Урочище Курганное 1, Курганы 1, 2, 3,
Вид с северо-запада

Масликова Ирина Николаевна

научный сотрудник
ООО НПО «Черноземье»



Археологическая разведка в Тербунском районе Липецкой области

В 2015 г. экспедицией ООО НПО «Черноземье» проведена археологическая разведка в бассейне реки Кобыльей Сновы (Тербунский район Липецкой области). В районе сел Новосильского, Красной Поляны, деревни Озерки был открыт ряд археологических объектов. На 4 памятниках (Большая Поляна 1 и 2, Новосильское 1, Перекоповка 1) обнаружен культурный слой круга памятников Каширки-Седелок второй половины III — начала IV вв. На двух памятниках зафиксированы напластования XVIII—XIX вв. (Новосильское 1, Перекоповка 1). Два памятника (Новосильское 2, Урочище Курганное 2) представляют собой курганы, датируемые эпохой бронзы – ранним железным веком.

Кроме того, был обследован известный по раскопкам П.М. Еременко курганный могильник «Урочище Курганное 1». Еще в конце XIX в. на трех курганах членом Орловской ученой архивной комиссии П.М. Еременко были проведены археологические раскопки (1895—1896 гг.), в результате чего были обнаружены погребения среднедонской катакомбной культуры эпохи бронзы. Но, несмотря на внимание исследователей XIX–XX века к могильнику в урочище Курганном, точное местонахождение и параметры курганов были неизвестны. Поэтому одной из основных задач экспедиции была локализация и постановка на охрану данного памятника.

Курган № 1 в настоящее время является самым высоким курганом на территории Липецкой области — его высота около 4,5 м (в XIX в. в центральной части насыпи курган был раскопан «колодцем» под руководством П.М. Еременко). Насыпь несколько меньших размеров представляет так же раскопанный П.М. Еременко курган № 5.

Всего же до настоящего времени из 14 насыпей удалось обнаружить только 6.



Сосуд из раскопок П.М. Еременко



Сосуд из раскопок П.М. Еременко





Симонов Сергей Сергеевич
сотрудник ЛОНОО «Археолог»



Доброе 19, общий вид с запада

Разведочные исследования в бассейне р. Воронеж

В 2015 году отрядом экспедиции Липецкой областной научной общественной организации «Археолог» в сотрудничестве с ОБУК «Государственная дирекция по охране культурного наследия Липецкой области» и ФГБОУ ВПО «Липецкий государственный педагогический университет» проводились разведочные исследования двух участков в среднем течении р. Воронеж в Добровском и Грязинском районах Липецкой области, явившихся продолжением работ В.П. Левенка (1959 г.), А.Ю. Клокова (1982 г.), Р.В. Смольянинова (2001 г.) и А.А. Ключоктя (2014 г.).

На первом участке у с. Доброе, включающем оба берега р. Воронеж, по распространению подъемного материала выявлено четыре поселения и два местонахождения керамики. Поселение Доброе 15 представлено находками раннего железного века (I тыс. до н. э.), древнерусского (XIII - XIV вв.) и нового времени (XVIII - XIX вв.). Доброе 16 - немногочисленными материалами эпох мезолита (IX - VI тыс. до н. э.), бронзы (II тыс. до н. э.), древнерусского времени XIII - XIV вв. и нового времени XVIII - XIX вв. На поселении Доброе 19 обнаружена керамика эпохи бронзы (II тыс. до н. э.) и нового времени XVIII - XIX вв. Доброе 20 относится к неолиту (V тыс. до н. э.). Доброе 17 и Доброе 18 являются местонахождениями керамики эпохи неолита (V тыс. до н.э.) и нового времени XVIII - XIX вв., соответственно.

Второй участок исследования расположен в Грязинском районе Липецкой области на левом берегу р. Воронеж. В его пределах было повторно обследовано поселение Карамышево 7, расположенное у одноименного села. Найден развал горшковидного сосуда с отогнутым раструбовидным венчиком. Основным элементом его декора являются ряды нанесенных зубчатых штампом орнаментальных композиций, состоящих из заштрихованных ромбов, сквозных отверстий, горизонтальных линий в верхней и центральной частях и косых линий в нижней части сосуда. Данная керамика относится к абашевской культуре эпохи бронзы (рубеж III-II тыс. до н. э.).

Таким образом, в 2015 году выявлено четыре поселения и два местонахождения, датируемые от эпохи мезолита до нового времени, а также повторно обследовано поселение Карамышево 7 абашевской культуры эпохи бронзы.



Доброе 13, общий вид с севера



Доброе 19, керамические находки с поселения



Карамышево 7, развал горшка абашевской культуры



Доброе 15, керамические находки с поселения



Доброе 18, керамические находки с поселения





Ул. Белана в границах 30-го микрорайона
в г. Липецке, общий вид участка работ



Канализационный коллектор в Грязинском
районе, западный участок строительства



Улица Стаханова в границах 32-33 микрорайона
с транспортной развязкой на Воронежском
шоссе, общий вид участка работ



Исправительный центр УФСИН в г. Липецке,
работы на участке

Смолянинов Роман Викторович

сотрудник ЛОНОО «Археолог»,
кандидат исторических наук



Работы ЛОНОО «Археолог» на объектах хозяйственного освоения

В 2015 году на основании Открытых листов № 525, 1457, 1639 была проведена экспертиза 5 земельных участков хозяйственного освоения на территории г. Липецка и Грязинского района Липецкой области.

Участок 1. «Исправительный центр УФСИН России по Липецкой области» в районе ул. Чехова в г. Липецке. Заложен 1 разведочный шурф размером 2х2 м.

Участок 2. «Детский сад (стр.29) в микрорайонах 32, 33 г. Липецка». Заложен 1 разведочный шурф размером 2х2 м.

Участок 3. "Участок строительства канализационного коллектора с территории ОЭЗ ППТ «Липецк» до очистных сооружений г. Грязи в Грязинском районе Липецкой области. Заложено 9 разведочных шурфов размером 2х2 м.

Участок 4. «Улица Стаханова в границах 32-33 микрорайона с транспортной развязкой на Воронежском шоссе в г. Липецке». Заложено 3 разведочных шурфа размером 2х2 м. Участок не входит в территорию объекта культурного наследия «Культурный слой исторической части города Липецка».

Участок 5. «Улица Стаханова в границах 32-33 микрорайона с транспортной развязкой на Воронежском шоссе в г. Липецке». Заложено 6 разведочных шурфов размером 2х2 м. Участок не входит в территорию объекта культурного наследия «Культурный слой исторической части города Липецка».

Все эти исследования не выявили наличие культурного слоя.



Канализационный коллектор
в Грязинском районе,
фото шурфа



Улица Стаханова в границах 32-33
микрорайона с транспортной
развязкой на Воронежском
шоссе в г. Липецке, производство
работ на объекте



Соловьёв
Андрей Владимирович
сотрудник ЛОНОО «Археолог»

Смолянинова
Татьяна Васильевна
сотрудник ЛОНОО «Археолог»

Разведочные исследования у с. Делеховое Добровского района Липецкой области

В 2015 году на основании Открытых листов № 1720, 1721 были проведены разведочные исследования у с. Делеховое Добровского района Липецкой области по р. Делеховке и р. Воронеж.

В результате исследований было выявлено 3 местонахождения эпохи бронзы на р. Делеховка и одно поселение – Делеховое 5 на р. Воронеж. Последнее предположительно относится к эпохе неолита. Оно достаточно перспективно для исследования. Два неорнаментированных фрагмента керамики, кремнёвая пластина и отщеп с него были обнаружены в нетронутой прослойке погребённой почвы в осыпи правого берега р. Воронеж.

Также были обследованы поселения Студёновка 1 и Студёновка 2 в правобережье р. Воронеж, выявленные С.И. Бражниковой в 1988 году. К сожалению, памятники сильно разрушаются грунтовой дорогой, перекопами местного населения, лисьими норами. С поселения происходят сильно фрагментированные керамические материалы эпох неолита-бронзы и невыразительные изделия из камня.



Делеховое 5, общий вид



Сбор подъемного материала на поселении Студёновка 2



Делеховое 5, процесс зачистки берега



Делеховое 5



Находки с поселений Делеховое-5, Суденовка 1 и 2



Керамические находки у с. Делеховое





Местонахождение 1 у с. Лобовка



Местонахождение 2 у с. Русская Казинка



Местонахождение 4 у с. Новотроицкое



Процесс сбора подъемного материала

Шеменев Сергей Викторович
сотрудник ЛОНОО «Археолог»



Разведка в бассейне реки Олым в пределах Долгоруковского района Липецкой области

В ноябре 2015 года экспедицией ЛОНОО «Археолог» на основании Открытого листа № 1735 проводились разведочные исследования в бассейне реки Олым в пределах Долгоруковского района Липецкой области. Работы проводились с целью поиска новых памятников и мониторинга современного состояния ранее выявленных.

В результате проведённых научно-исследовательских археологических работ в бассейне реки Олым в пределах Долгоруковского района Липецкой области было выявлено 4 новых объекта археологии и переобследовано поселение у с. Лобовка, обнаруженное экспедицией А.Т. Синюка в 1964 году. Выполнена спутниковая привязка выявленных памятников археологического наследия, произведены уточнения топографических планов. Практически все выявленные объекты разрушаются распахкой.

Основные находки – гончарная керамика XII-XIV вв., кремнёвый скребок и гончарная посуда нового времени.

В целом, можно отметить слабую насыщенность памятниками археологии бассейна реки Олым в пределах Долгоруковского района Липецкой области.



Находки



Находки





Ответственные за выпуск: А.А. Найдёнов,
А.А. Клюкойть



